

ПАСПОРТ

Руководство по эксплуатации

1. Общие сведения

| | |
|--------------------------|--|
| Наименование изделия | Затвор чугунный дисковый поворотный PN 10-16 |
| Обозначение изделия | ЗДП |
| Предприятие-изготовитель | по заказу ЗАО фирма "ПРОКОНСИМ". HEBEI CENTRAL PLUMBING INDUSTRIES CO., LTD (Китай) |
| Область применения | Для установки в качестве запорного и условно-регулирующего устройства на трубопроводах |

2. Основные технические данные

| Наименование параметра | Показатель | | | | | | | | | | | | | |
|--|--|----|----|----|----|-----|-----|-----|-----|-----|-----|-----|-----|-----|
| | 32 | 40 | 50 | 65 | 80 | 100 | 125 | 150 | 200 | 250 | 300 | 400 | 500 | 600 |
| Проход условный DN | 32 | 40 | 50 | 65 | 80 | 100 | 125 | 150 | 200 | 250 | 300 | 400 | 500 | 600 |
| Тип исполнения | стяжной (межфланцевый) | | | | | | | | | | | | | |
| Давление номин. PN, МПа (кгс/см ²) | 1,0 (10) - 1,6 (16) | | | | | | | | | | | | | |
| Температура рабочей среды, °С | не более 110 (кратковременно не более 120) | | | | | | | | | | | | | |
| Класс герметичности по ГОСТ 9544-93 | А | | | | | | | | | | | | | |
| Рабочая среда | вода, пар, жидкие среды не агрессивные к материалам изделия. | | | | | | | | | | | | | |
| Температура окруж. среды, °С | от - 15 до + 40 | | | | | | | | | | | | | |
| Управление | ручное (DN 32-250 - рычаг, DN 300-600 – редуктор) | | | | | | | | | | | | | |
| Средний ресурс до замены, циклов | 1000 | | | | | | | | | | | | | |
| Средний срок службы, лет | 10 | | | | | | | | | | | | | |

3. Материал основных деталей

| Наименование детали | Марка материала |
|------------------------|--|
| Корпус | Высокопрочный чугун ВЧ 40 |
| Диск | Высокопрочный чугун ВЧ 40 с покрытием |
| Шток | сталь конструкционная |
| Уплотнительная манжета | Высококачественный синтетический каучук EPDM широкий |

4. Свидетельство о приёмке

Затвор чугунный дисковый поворотный ЗДП PN 10-16, прошел приёмо-сдаточные испытания на герметичность затвора давлением 1,6 МПа, на плотность и прочность литья и соединений давлением 2,4 МПа и признан годным для эксплуатации.

5. Комплектность

Затвор в сборе - 1 шт.
Паспорт - 1 экз. на каждое упаковочное место затворов поставляемых в один адрес

Штамп

Дата импортирования

6. Меры безопасности

Персонал, обслуживающий затворы, должен пройти инструктаж по технике безопасности и быть ознакомлен с руководством по эксплуатации. Для обеспечения безопасной работы категорически запрещается производить работы по устранению дефектов при наличии давления и рабочей среды в трубопроводе.

7. Гарантии изготовителя (поставщика)

Изготовитель гарантирует соответствие затворов настоящему паспорту при соблюдении потребителем условий эксплуатации, транспортировки и хранения.

Гарантийный срок эксплуатации 18 месяцев со дня отгрузки потребителю.

8. Условия гарантийного обслуживания

Претензии к качеству затворов могут быть предъявлены в течение гарантийного срока. Неисправные изделия в течение гарантийного срока ремонтируются или обмениваются на новые бесплатно. Решение о замене или ремонте изделия принимает сервисный центр ЗАО фирма «ПРОКОНСИМ» тел/факс +7(495) 988-00-32. Замененное изделие или его части, полученные в результате ремонта, переходят в собственность ЗАО фирма «ПРОКОНСИМ».

Затраты, связанные с демонтажем, монтажом и транспортировкой неисправного изделия в период гарантийного срока Потребителю не возмещаются. В случае необоснованности претензии, затраты на диагностику и экспертизу изделия оплачиваются Потребителем.

Изделия принимаются в гарантийный ремонт (а также при возврате) полностью укомплектованными.

9. Инструкция по монтажу и эксплуатации

К монтажу, эксплуатации и обслуживанию затворов допускается персонал, изучивший устройство затворов, правила техники безопасности и требования руководства по эксплуатации.

Перед установкой на трубопровод затворы подвергаются осмотру и проверке, при этом необходимо обратить внимание на состояние внутренних полостей затвора, проверить легкость и плавность хода.

Монтаж затворов производить между фланцами воротниковыми приварными встык ГОСТ 12821-80 и стяжки их резьбовыми шпильками. При установке дополнительные уплотнительные прокладки фланцевого соединения не требуются.

ВНИМАНИЕ: Затворы допустимо монтировать между фланцами плоскими приварными ГОСТ 33259, однако корректная работа изделия не гарантируется. Рабочее положение затвора – любое, кроме расположения рукоятки вниз. Направление движения рабочей среды – любое. Для уменьшения износа седлового уплотнения и увеличения срока службы поворотный затвор рекомендуется устанавливать с горизонтальным положением штока $\pm 30^\circ$, особенно для рабочих сред, содержащих абразивные частицы или осаждающиеся примеси.

Затворы устанавливаются в местах доступных для осмотра и обслуживания. Перед установкой трубопровод должен быть очищен от грязи, окалины, песка и др. Произвести осмотр уплотнительных поверхностей ответных фланцев. На них не должно быть забоин, раковин, заусенцев, а также других дефектов поверхностей

Перед началом монтажа диск затвора необходимо приоткрыть, но так, чтобы диск не выходил за проекцию корпуса затвора. При монтаже затворов необходимо, чтобы фланцы на трубопроводе были установлены без перекосов на расстоянии, обеспечивающем свободное размещение между ними затвора. Затвор поворотный необходимо отцентрировать и закрутить, но не затягивать шпильки. Открыть диск затвора в положение «полностью открыт». Затяжка шпилек на межфланцевом соединении должна быть равномерной по всему периметру до момента соприкосновения плоскостей фланцев и корпуса затвора (металлическая часть).

Для проверки правильности установки произвести медленное закрытие и открытие поворотного затвора. Затвор должен свободно открываться и закрываться.

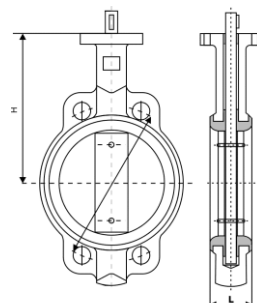
Затворы не должны испытывать нагрузок от трубопровода (изгиб, сжатие, растяжение, кручение, перекосы, неравномерность затяжки крепежа).

ВНИМАНИЕ: Запрещено производить сварочные работы на трубопроводе после установки затвора.

10. Правила хранения и транспортировки

Затворы хранить в помещениях с естественной вентиляцией при температуре окружающего воздуха от минус 30°C до плюс 50°C .

Транспортирование затворов может производиться любым видом транспорта. При этом установка затворов на транспортные средства должна исключать возможность ударов друг о друга и появление механических повреждений, внутренние поверхности должны быть предохранены от загрязнений.



11. Габаритные характеристики

| Наименование параметра | Показатель | | | | | | | | | | | | | |
|----------------------------|------------|-----|------|-----|-----|-----|-----|-----|-----|-----|-----|-----|-----|-----|
| | 32 | 40 | 50 | 65 | 80 | 100 | 125 | 150 | 200 | 250 | 300 | 400 | 500 | 600 |
| Проход условный DN | 32 | 40 | 50 | 65 | 80 | 100 | 125 | 150 | 200 | 250 | 300 | 400 | 500 | 600 |
| Строительная длина, L, мм | 33 | 33 | 43 | 44 | 46 | 51 | 54 | 56 | 60 | 68 | 77 | 102 | 128 | 150 |
| Строительная высота, H, мм | 125 | 135 | 145 | 155 | 169 | 190 | 203 | 223 | 240 | 283 | 315 | 401 | 470 | 530 |
| Масса, кг | 1,25 | 1,5 | 1.73 | 2,1 | 2,5 | 3,3 | 4,5 | 5,6 | 12 | 18 | 25 | 55 | 105 | 170 |

Возможность монтажа затворов между фланцами разных типов: плоскими и приварными в стык (воротниковыми):

| DN | ФЛ плоск | ФЛ воротн |
|-----|----------|-----------|
| 32 | да | да |
| 40 | да | да |
| 50 | да | да |
| 65 | да | да |
| 80 | да | да |
| 100 | да | да |
| 125 | да | да |
| 150 | да | да |
| 200 | да | да |
| 250 | нет | да |
| 300 | нет | да |
| 400 | нет | да |
| 500 | нет | да |
| 600 | нет | да |

Внимание! При монтаже затворов на плоские фланцы корректная работа изделий не гарантируется.